

TECHNICKÁ ZPRÁVA

DOMOV MODRÝ KÁMEN - SADOVÉ ÚPRAVY V RÁMCI PROJEKTU MELOUN PRO MNICHOVO HRADIŠTĚ

Místo: Domov Modrý kámen, Mnichovo Hradiště, p.č. 1197/6, 1197/5, 1197/1 (část parcely)

Investor: město Mnichovo Hradiště

Vypracoval: Bc. Tomáš Velich, Ing. Dita Tomsová

02/2025

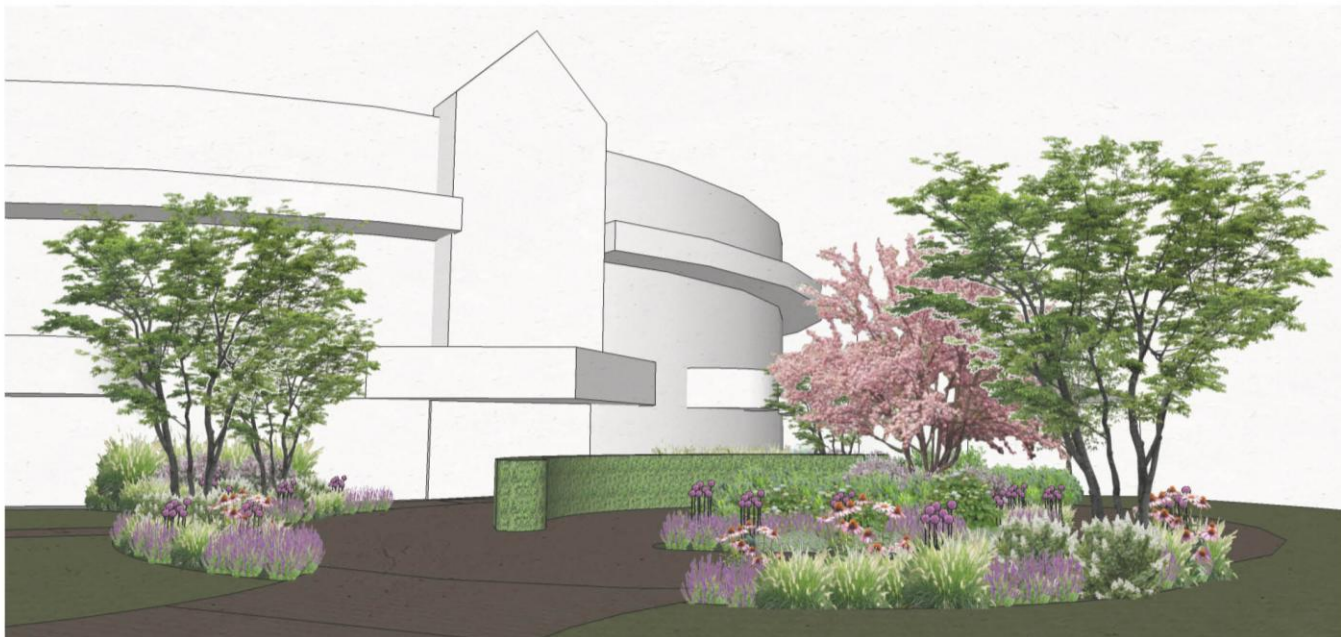
Autorský záměr – popis navrhovaného řešení

Návrh na úpravu prostranství kolem Domova Modrý kámen se zaměřuje zejména na obnovu stávající zeleně a její doplnění o kvetoucí druhy rostlin, zatraktivnění centrálního vstupu a umístění nových pobytových ploch.

V rámci návrhu vznikly čtyři nové pobytové plochy. U vstupu je rozšířena dlažba pro kuřáky, která materiálově navazuje na stávající dlážděnou plochu, vznikl zde prostor pro dvě lavičky. Naproti altánu je navržena mlatová plocha s lavičkami a vyvýšenými záhony – dvěma klasickými a dvěma speciálně upravenými pro klienty na invalidním vozíku tak, aby bylo možné zajet až k záhonu. Rozměry pro průjezd/průchod mezi záhony jsou přizpůsobeny manipulaci s invalidním vozíkem, tj. na šíři 150 cm. U odpočívadla jsou navrženy medonosné rostliny a umístěny hmyzí domečky a ptačí krmítko na tyči. Další plochou je dlážděná plocha dotvářející „atrium“ u nově vzniklého bočního vstupu do zahrady. Zde vznikla dlážděná polokruhová plocha s lavičkami a stolký navazující na tvarosloví budovy, obklopena kvetoucími záhony se dvěma vícekmennými solitéry. Poslední plochou je mlatová cesta s odpočívadlem protínající po diagonále travnatou pasáž směrem do parku. Vzniká zde uprostřed rozšířený prostor, který má dvě funkce – slouží ke spočinutí na lavičkách, zároveň je zde dostatek prostoru pro hru petangue.

Z hlediska rostlinné skladby je zde záměrem obohatit stávající sortiment rostlin tak, aby byla zahrada celoročně atraktivní a do statické kompozice stálezelených keřů byl vnesen pohyb a barva. Doplněním několika vícekmenných dřevin dochází k jemnému členění prostranství na jednotlivé menší úseky. Navržené dřeviny navíc doplňují barevný efekt skrze celý rok – na jaře květy před olistěním, na podzim červeným zabarvením, v zimě plody (okrasné jabloně). Navrženy jsou druhy rostlin pro různé druhy stanovišť – centrálnímu vstupu dominují slunomilné tráviny s trvalkami, časný jarní efekt se ze žluté (narcisy, krokusy, pryšce) přesune do letní fialovo-růžové (šalvěje, kakosty, třapatky), u vyvýšených záhonů se objevují medonosné levandule a komule, u „atriového“ odpočívadla v polostínu dominují hortenzie s podrostovými trvalkami. Partie se záhony pod vrostlými stromy jsou potom koncipovány z hajničkových trvalek, jako je konvalinka nebo kokořík. Je zde navrženo množství cibulovin pro časné jarní efekt, stejně jako na podzim zabarvující keře a stromy (okrasné jabloně, javory, mučovníky, brsleny, některé druhy hortenzií) či kvetoucí trvalky (astrý a sasanky). V maximální míře je snaha o zachování perspektivních keřových porostů, které nebyly v kolizi s kompozicí a záměrem.

Vizualizace prostoru



Vizualizace - pohled na centrální vstup do Domova Modrý kámen s nově navrženým prstencem trvalkovo - travinných záhonů, doplněných o vícekmenné okrasné jabloně. V centrálním prostoru je obměněna zeleň, včetně výměny smrku pichlavého za okrasnou višěň.



Vizualizace - pohled na mlatové odpočívadlo s vyvýšenými záhony (klasické záhony a záhony pro klienty na invalidním vozíku) a vyvýšenými lavičkami laděnými do světlých odstínů (bílá konstrukce, laťování se světlou lazurou).

Inspirační fotografie



jarní efekt kvetení - okrasná višně



travo-bylinné záhony



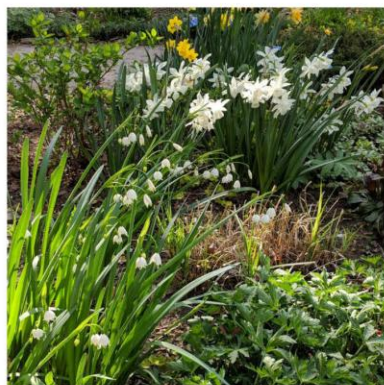
jarní efekt kvetení - okrasná jabloň



keřové patro s trvalkovým podrostem



latnaté hortenzie



jarní efekt kvetení - cibuloviny



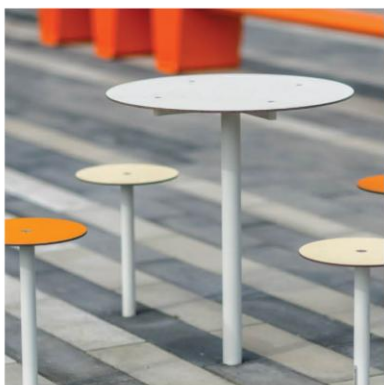
vyvýšené záhony



hmyzí domek



mlatový chodník



stolek k lavičce, inspirační foto



barevná kombinace mobiliáře - bílá konstrukce, dřevěné laťování, inspirované foto



krmítko na tyči - bílá barva, inspirační foto

Obecné zásady technického řešení

Při výstavbě budou voleny jednoduché a ověřené technologické postupy, obvyklé na stavbách obdobného charakteru. Při práci na realizaci budou dodrženy ČSN 73 6110, popřípadě ČSN 73 6108 a další normy týkající se zpevněných ploch a komunikací, ČSN 83 9011, ČSN 83 9021, ČSN 83 9031, ČSN 83 9051, ČSN 83 9061 a další normy týkající se zahradnických úprav a zásahů do zeleně.

Bezpečnost práce

Práce budou prováděny v souladu se Zákoníkem práce, §132 a §138 a vyhláškou č.324/1990 Sb. Dále v souladu s nařízením vlády č. 28/2002 Sb. a dalšími předpisy. Především se jedná o zajištění bezpečnosti při mycení dřevin, demolicích a výkopových pracích.

Technické vybavení, inženýrské sítě

Technické sítě budou chráněny protikořenovou folií Rootcontrol.

Při zakládání vegetačních prvků a při následné péči je třeba postupovat v souladu s oborovými normami:

- ČSN 83 9011 Technologie vegetačních úprav v krajině - Práce s půdou, Praha, Český normalizační institut, 2006
- ČSN 83 9021 Technologie vegetačních úprav v krajině - Rostliny a jejich výsadba, Praha, Český normalizační institut, 2006
- ČSN 83 9031 Technologie vegetačních úprav v krajině - Trávníky a jejich zakládání, Praha, Český normalizační institut, 2006
- ČSN 83 9041 Technologie vegetačních úprav v krajině - Technicko-biologické způsoby stabilizace terénu - Stabilizace výsevy, výsadbami, konstrukcemi ze živých a neživých materiálů a stavebních prvků, kombinované konstrukce, Praha, Český normalizační institut, 2006
- ČSN 83 9051 Technologie vegetačních úprav v krajině - Rozvojová a udržovací péče o vegetační plochy; Praha, Český normalizační institut, 2006
- ČSN 464902-1 Výpěstky okrasných rostlin – všeobecná ustanovení a ukazatele jakosti. 2001. 33s

Pro jednotlivé vegetační prvky byla stanovena druhová skladba, parametry výpěstků a technologie založení.

Dokončovací a rozvojová péče po výsadbě

Dokončovací péči musí být dosaženo stavu schopného převzetí, který zajistí následný rozvoj výsadeb. Zpravidla se jedná o období 12 měsíců po výsadbě, kdy péči provádí dodavatel. Následná rozvojová péče probíhá minimálně 3 roky po výsadbě, na základě smlouvy ji provádí investor nebo dodavatel vegetačních úprav.

Technologie zakládání jednotlivých vegetačních prvků

Rozpočet vegetačních úprav počítá s tím, že zhotovitel převezme stavbu ve stavu projektového zpracování. Navezená zemina bude bonitní odplevelená ornice. Na pozemku nebude stavební suť ani odpad. Voda pro zálivku není počítána, bude odebírána přímo na stavbě. Veškerý odpad bude odvezen.

a) Příprava pozemku

(Obecné podmínky pro přípravu pozemku definuje ČSN 83 9011)

- vytyčení výsadeb
- urovnání plochy do požadované roviny (modelace terénu by měly být pozvolné)
- odstranění všech nežádoucích materiálů, zejména od stavebních zbytků, kamenů o průměru přes 5 cm, obalů, těžko rozložitelných rostlinných částí a jiných odpadů
- odstranění (výměna) půdy znečištěné tuky, oleji, barvami a dalšími látkami ohrožujícími rostliny je nutno vyměnit
- způsob a postup rozproštění a druh použitého nářadí nesmí změnit stav uložení a urovnání vrstvy ležící pod vegetační vrstvou půdy nebo stav podloží nebo základu
- při hloubení rýh a jamek se vegetační vrstva půdy ukládá odděleně od ostatní zeminy a při výsadbě se dává zpět jako nejsvrchnější vrstva.
- pro trvalkové záhony na rostlém terénu bude navezena bonitní odplevelená ornice - substrát. Její výška bude končit 5-7cm pod úroveň konečné výšky terénu (7 cm ponecháno pro mulč).

b) Výsadba stromů

(Obecné podmínky pro výsadbu rostlin definuje ČSN 83 9021)

Výsadba stromů velikost 200-250 vícekmeny

- výsadba na podzim (do zámrazu půdy) anebo zjara (od rozmraznutí půdy do začátku rašení), výsadba bezprostředně po jeho dovozu na místo určení nebo zabezpečit kořenový bal proti jeho vysychání
- odstranění poškozených částí koruny
- hloubení jamek bez výměny půdy (šířka výsadbové jámy odpovídá 1,5 násobku průměru kořenového balu)
- hnojení granulovaným hnojivem s postupným uvolňováním živin Plantacote 6M
- aplikace fyzikálního půdního kondicionéru určeného ke zvýšení vodní a živné kapacity půd (500g/strom)
- zasypaní prostoru kolem balu/kořene s utužením (kořenový krček stromu bude 5 cm nad úrovní okolního terénu)
- zálivka 100l/Strom
- zřízení závlahové mísy z drcené borky/štěpky o mocnosti 10 cm

Dokončovací péče

- závlaha do výsadbové mísy v dávce 50-100l/strom (intenzita zálivky je silně závislá na počasí, v létě by neměla být nižší než 1x týdně)
- ošetření poranění nadzemní části
- výchovný řez - prosvětlení koruny, případně odstranění odumřelých výhonů

Výsadby jsou schopné převzetí v okamžiku, kdy je dosaženo jistoty dalšího růstu – tj. ujmoutí výsadby.

Rozvojová péče

- po dobu minimálně 3 let od výsadby
- zálivka v dávce 50-100l/strom (intenzita zálivky je silně závislá na počasí a velikosti stromu)
- vypleť závlahové mísy dřevin
- úprava tvaru závlahové mísy a doplnění mulče
- výchovný řez – odstranění poškozených a odumřelých výhonů
- ochrana proti chorobám a škůdcům

c) Výsadba keřů

Příprava stanoviště a výsadba

- chemické odplevelení před založením (min. 2-3 týdny před výsadbou)
- instalace kovové obruby, horní hrana obruby přečnává 1,5-2cm nad travník
- odstranění stařiny, stržení travního drnu
- obdělání půdy frézováním – 1x
- obdělání půdy hrabáním – 1x
- doplnění výsadbového substrátu 10cm vrstva
- obdělání půdy frézováním
- hloubení jamek bez výměny půdy
- výsadba s balem, vč. zálivky
- hnojení granulovaným hnojivem s postupným uvolňováním živin Plantacote 6M
- aplikace fyzikálního půdního kondicionéru určeného ke zvýšení vodní a živné kapacity půd
- mulčování záhonů mulčem z drcené borky/štěpky o mocnosti 10 cm
- zálivka cca 40l/m²
- k vybraným pnoucím dřevinám bude instalován ocelový lankový systém – viz výkresová dokumentace
- osazovací plány viz výkresová dokumentace

Dokončovací péče

- dosadba chybějících rostlin
- vypleť záhonu
- zálivka 40l/m²
- hnojení granulovaným hnojivem s postupným uvolňováním živin Plantacote 6M

Rozvojová péče

- vypleť záhonu
- hnojení umělým hnojivem s dlouhodobým účinkem (20g/m²)
- zálivka 40l/m²

d) Založení trvalkových záhonů

Příprava stanoviště a výsadba

- chemické odplevelení před založením (min. 2-3 týdny před výsadbou)
- odstranění stařiny, stržení drnu
- založení záhonu
- instalace kovové obruby, horní hrana obruby přečnává 1,5-2cm nad travník
- obdělání půdy frézováním 1x
- doplnění výsadbového substrátu 10cm vrstva
- doplnění štěrku fr 8/16 vrstva 2cm
- obdělání půdy frézováním 1x
- obdělání půdy hrabáním –1x
- hnojení umělým hnojivem s dlouhodobým účinkem (20g/m²)
- hloubení jamek bez výměny půdy, výsadba trvalek
- výsadba cibulí (sázet ve správné poloze, je třeba dodržet hloubku výsadby s ohledem na jednotlivé druhy)
- mulčování záhonů mulčem z drcené borky – mocnost 7cm, kačírkem fr. 8/16 světlé béžové barvy – mocnost 6-7cm
- zálivka 40l/m²
- osazovací plán či osazovací schéma viz výkresová dokumentace

Dokončovací péče

- dosadba chybějících rostlin
- vypletí záhonu
- zálivka 40l/m²
- hnojení umělým hnojivem s dlouhodobým účinkem (20g/m²)

Rozvojová péče

- vypletí záhonu
- hnojení umělým hnojivem s dlouhodobým účinkem (20g/m²)
- odstranění odumřelých či odkvetlých částí
- zálivka 40l/m²
- doplnění mulče

e) Založení parkového trávníku výsevem

Příprava stanoviště a výsev

- vhodným obdobím pro založení trávníku výsevem je duben - září (mimo letní měsíce), minimální teplota půdy při výsevu je 8°C
- chemické odplevelení před založením (min. 2-3 týdny před výsevem)
- odstranění stařiny
- plošná úprava terénu, nerovnosti do 10 cm
- doplnění zeminy k nově instalovaným obrubám
- obdělání půdy frézováním – 2x
- hnojení umělým hnojivem s dlouhodobým účinkem (30g/m²)
- obdělání půdy hrabáním – 2x
- založení trávníku výsevem (výsevek 60 g/m²) (výsev rovnoměrný, osivo mělce zapravit, válením přitlačit do půdy) včetně utahání

Stavu schopného převzetí je dosaženo, když výsevy parkového trávníku tvoří vyrovnaný porost, který vykazuje v posečeném stavu průměrné plošné pokrytí půdy ze 75%. Poslední seč smí být provedena nejpozději týden před převzetím. Travní porost nesmí být zaplevelený zejména vytrvalými plevely.

Rozvojová péče

- zálivka (20 l/m²)
- pokosení trávníku s odstraněním pokosené travní hmoty
- hnojení umělým hnojivem s dlouhodobým účinkem (30g/m²)
- shrabání listí
- vyhrabání trávníku
- odstranění stařiny

Požadavky na rostliny při dodávce

Požadavky kladené na rostliny při dodávce na stavbu vychází z ČSN 464902-1 Výpěstky okrasných dřevin - všeobecná ustanovení a ukazatele jakosti.

Všeobecné ukazatele jakosti podle ČSN 464902-1:

- Výška, šířka, počet a délka výhonů, rozvětvení a obrost a rovněž olistění nebo jehličí musí odpovídat druhu/kultivaru v příslušném stádiu a mít navzájem vyvážený poměr.
- Roztříděné dřeviny musí být v každé třídící jednotce opatřeny trvanlivou jmenovkou.
- Dřeviny musí být s ohledem na půdní poměry a přesazovací techniku přesazovány tak často, aby po odborné výsadbě, potřebném řezu a následné péči byl zaručen vývin typického habitu v požadovaném růstovém tvaru.
- Kořeny musí být dobře vyvinuty a jejich stav musí odpovídat vzrůstu, druhu či kultivaru, stádiu, půdním poměrům a pěstování.
- Zemní baly musí být velké přiměřeně druhu/kultivaru a velikosti rostliny i půdním poměrům a pokud možno rovnoměrně prokořeněné, s balovou plachetkou, zajištěny balicími kroužky, či nepozinkovaným drátěným pletivem, nebo v drátěném koši.
- Dřeviny nesmějí vykazovat žádné nedostatky a poškození způsobené chorobami, škůdci, nebo pěstebními opatřeními, které by snižovaly hodnotu nebo způsobilost pro předpokládané použití.